



歡迎加入！
@quoview
商品售後服務



想瞭解更多請掃描匯聚官網QR CODE
立即線上註冊，享好康優惠！
www.Quoview.com

中文操作手冊/保固書

台灣總代理
匯聚科技股份有限公司
241新北市三重區重新路五段646-1號
免付費市話專線: 0800-278-008
電話：02-2995-9258
傳真：02-2995-9259
E-mail：shop@quoview.com

Hamilton 漢美馳 Beach®



Professional
High-Performance
Blender
with Advanced
Touch Control Panel

專業觸控式 破壁調理機

58928-TW

Hamilton Beach is a registered trademark of Hamilton Beach Brands, Inc used under license by Quoview Technology, Inc

重要安全注意事項

使用電器用品時，請務必詳讀基本安全注意事項，以減少火災、觸電受傷的危險，包括：

1. 請閱讀所有相關說明。
2. 本電器不適合以下人群使用：行動不便者、精神或智能障礙者、缺乏經驗和常識者，除非他們在責任人的密切監督和指導下使用，以確保安全。
3. 為防止觸電危險，請勿將電源線、插頭及本機放入水或其它液體中。
4. 在兒童附近使用或由兒童使用任何裝置時，一定要密切監督。請監督好兒童，確保他們不會把本電器當玩具玩。
5. 機器必須在平面且遠離邊緣下操作，以防止意外傾倒。
6. 當機器不使用或清潔前，請先拔下插頭，並等待電器冷卻後，再拆裝零件和清潔。
7. 本機不得浸水。
8. 避免接觸運作零件。
9. 請勿使用非原廠提供的配件，以避免機器損壞或導致人員受傷。
10. 請勿使用有破損、碎裂或破裂的攪拌杯與鬆動的刀片零件。
11. 在下列情況下，請勿使用電器：電源線或插頭破損、電器出現故障、電器曾跌落或已經出現任何形式的損壞。請直接連繫總代理或依照本手冊頁尾將機器送修；為了避免危險，必須由專業維修部門處理及更換。
12. 請勿將電源線搭置在桌台邊緣上或與發熱表面接觸，包括火爐、瓦斯爐。
13. 請勿將機器放在瓦斯爐、電磁爐、預熱烤箱附近。
14. 電源線插入插座前，請確保關閉電器開關；若要拔下電源線時，請將總電源關閉(O)。
15. 刀片十分鋒利，請小心操作！在攪拌或切碎食物時，手和器具請勿置於攪拌杯中。
16. 如需將高溫液體倒入攪拌杯時，請小心謹慎緩慢倒入防止滾燙液體噴濺。
17. 如需使用本電器攪拌高溫液體時，請確實蓋緊杯蓋防止液體流出，欲加入熱湯時，請取下乳化杯，並注意勿超過 1000 毫升的容量。攪拌途中液體可能會推動杯蓋，因此，請配戴防護手套，一手固定杯蓋頂部，曝露在外的肌膚盡可能遠離杯蓋，並以最慢的速度開始攪拌。
18. 請確保刀片零件穩固安裝。
19. 調理機運作時，請隨時有旁人監控。
20. 使用調理機時，應隨時蓋上杯蓋，僅需要添加食材或插入攪拌棒時，方可取下上方乳化杯。
21. 請勿將本電器作其它非預期用途。
22. 請勿於戶外使用。



▲注意

手動模式運作時間請勿超出正常工作週期，運轉 2 分鐘，請休息 1 分鐘。
使用冰沙 (☞) 或碎冰 (☞) 模式時，運轉結束請讓機器冷卻 2 分鐘，再繼續使用。
使用熱湯 (☞) 模式時，運轉結束請讓機器冷卻 10 分鐘，再繼續使用。

請記住以下說明！

安全資訊

▲警告 本產品僅限家中使用

▲警告 觸電危險

此電器使用的電源線長度經過設計挑選，以降低線纜纏結或過長導致誤絆的危險。如果需要使用更長的線纜，可使用經過認可的延長線。延長線的電效能需等同或優於此電器的電效能。延長線必須為接地型的 3 線電源線。必須小心謹慎地安置延長線，避免其垂吊於臺面或桌面，從而避免被兒童拉扯或意外絆倒事故。

- 如果刀片元件被鎖住且不能移動，電機將因此受到損害。請勿使用。請致電客服電話，獲得資訊。
- 請勿將裝滿食物或液體的攪拌杯放置於冷藏箱中。這將損害切割刀具元件、調理機、攪拌杯，且可能造成人員傷害。
- 為避免因熱熔斷路器意外重設導致的危險，不得透過外部開關裝置（例：計時器）給本電器供電，也不得將本電器連接到公用設施經常開關的電路上。
- 為了減少火災或觸電的危險，請勿自行拆開機器。如機器出現問題請直接聯絡總代理。

▲注意

此款電器具備電機超載保護功能。如果電機因過熱而在使用過程中停止工作，請拔出插頭，讓其冷卻大約 15 分鐘。重新插上插頭以復原正常操作。

配件與功能



配件與功能

乳化杯：在調理機運作時，使用乳化杯慢慢地將液體成分加入到攪拌杯中，從而協助製作調料和醬汁。

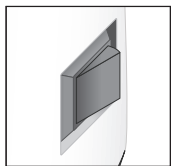
蓋子：蓋子設計便於蓋上、拿下及清理。使用調理機時，應隨時蓋上杯蓋及乳化杯。

攪拌杯：單位刻度清楚標明。

攪拌棒：攪拌棒有助於混合不適用普通攪拌功能攪拌的濃稠或冷凍材料的食物。它可防止氣泡形成，為果仁醬或冷凍甜點製作的好幫手。

重置 / 關閉 (I/O) (電源) 開關 / 斷路器：

位置在調理機底座的右側。該開關控制調理機電源。此開關也是斷路器。如果跳電，必須先關閉，再開啟來復位。

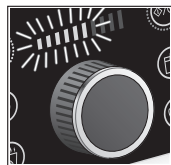


控制板



變速控制器：

可在「手動」模式進行攪拌時調整到理想的速度，速度顯示燈將會亮起以顯示選擇速度。



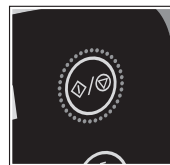
四種預設模式：

熱湯 (☺)、冰沙 (☒)、碎冰 (☒)、蔬果汁 (☒) 模式可選擇。選擇模式按下按鈕即可。速度顯示燈將會亮起該模式速度。



啟動 / 停止 (◀/▶) 按鈕

用來啟動或結束「手動」模式，或者在預設模式攪打結束之前停止。



脈衝 (⊕) 按鈕

長按脈衝 (⊕) 按鈕，透過變速控制器顯示的速度設定，以手動模式進行攪拌。



自動超載保護：此款電器具備電機超載保護功能。如果電機因過熱而在使用過程中停止工作，請拔出插頭，讓其冷卻大約 15 分鐘。重新插上插頭以復原正常操作。

如何使用

首次使用前：開啟調理機包裝後，請按照「保養與清潔」中的說明操作。

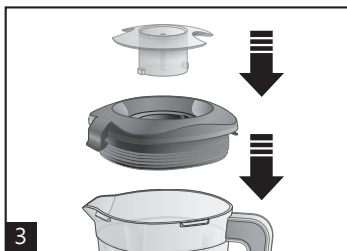
重要：攪拌杯在正常使用過程中會磨損。請務必時常檢查攪拌杯是否有刻痕、破碎或出現裂紋。請務必時常檢查切割刀具元件是否破損、破裂或出現刀片鬆動的現象。如果攪拌杯或切割刀具被損壞，請勿使用。



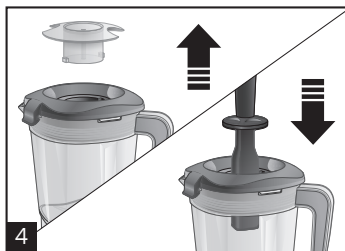
1 將攪拌杯放置在底座上。



2 放入食材。

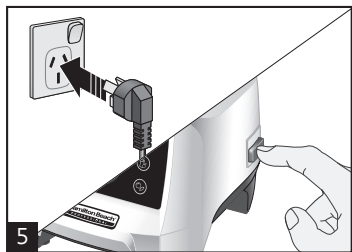


3 將蓋子和乳化杯放置在攪拌杯上。將乳化杯插進蓋子中並且透過順時針旋轉來固定。可打開乳化杯來添加食材或使用攪拌棒。



打開乳化杯：以逆時針方向將乳化杯由「鎖定」轉至「解鎖」狀態，並拔出。將攪拌棒插入蓋孔中。

備註：在移除乳化杯前或放入攪拌棒時，請先將調理機關閉 (O)。



5

插上調理機插頭。將重置 / 關閉 (電源) (I/O) 開關放置在重置 (I) 位置上，接通電源以準備攪拌。前端指示燈亮起。一旦電器處於無人監管狀態，請將重置 / 關閉 (I/O) 開關放置在關閉 (O) 上。如果調理機電源已插上且開關處於開 (I) 位置，但是面板指示燈不亮，則調理機已進入待機模式，3 分鐘不使用之後就會發生這種情況。按下任何控制台按鈕或開關，復原正常操作。

如何打開調理機上蓋

重要：移除蓋子時，請以手指拉開前方扣環。請勿從攪拌杯扭出上蓋，以免毀損蓋子，使蓋子無法與攪拌杯密合。



緊握攪拌杯。



打開上蓋時，將一隻手指放在前方扣環。



小心拉著上蓋，直至上蓋脫離攪拌杯子。



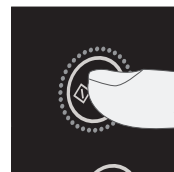
手指繼續按著前方扣環，同時以拇指支撐上蓋，直至上蓋徹底打開。

▲注意

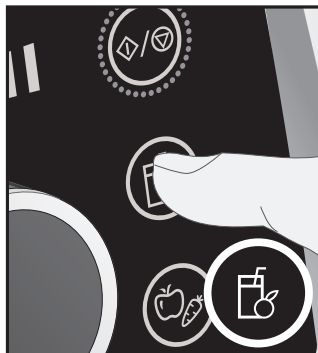
使用熱湯 (☹) 模式後，攪拌杯請勿直接沖泡冷水，待刀片冷卻後再進行沖洗，避免攪拌杯損壞或破裂。此屬人為因素損壞不算在保固內。

如何使用預設模式

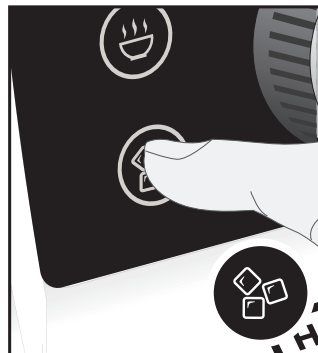
預設模式按鈕專為個別食譜精心設計，攪拌速度和時間不一。按下預設按鈕後該按鈕指示燈會亮起。自動開始運轉，預設模式運轉結束時會自動停止。如果需要在預設模式運轉中停止攪拌，請按啟動/停止 (◊/⊗) 按鈕，這會立即停止運轉並返回手動模式，再次按下預設模式按鈕，預設模式將會重頭開始運轉。



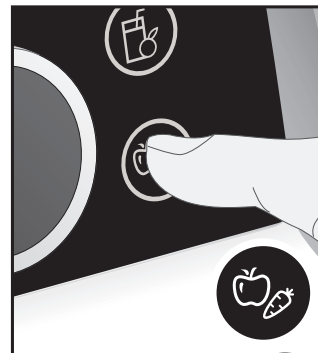
熱湯 (☹) 模式：
以高速攪打食材，使原料變成濃湯，並將濃湯加熱。攪拌量請勿超過 1000 毫升。製作湯時，請從低溫或室溫食材開始攪拌。可將乳化杯放置在上蓋裡。此模式調理機執行約 6 分 4 5 秒。



冰沙 (☹) 模式：
攪拌冰凍或新鮮冰沙。調理機先進行 3 次脈衝，將冰塊或冷凍食材攪碎，再高速運轉 4 5 秒。



碎冰 (☹) 模式：
將冰塊粉碎，用於製作糖漿飲料或精美雞尾酒時使用。調理機從低脈衝執行至中脈衝，時長為 1 分鐘。



蔬果汁 (☹) 模式：
對水果泥或蔬菜泥均勻攪拌，將全穀物或種籽加入果汁後，會令成品看起來十分精細。多纖維水果及蔬菜因此得以打成美味健康的蔬果汁。調理機會慢慢加快速度。運轉長達 5 5 秒。

使用熱湯 (☹) 模式時，運轉結束請讓機器冷卻 1 0 分鐘，再繼續使用。

如何使用手動模式



1 將變速控制器轉至最左邊。



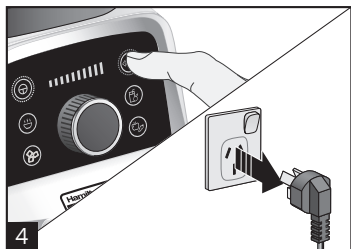
2 按開始 / 停止 (◊/⊕) 按鈕，緩慢轉動變速控制器至右或左，提高或降低攪拌速度。如果使用脈衝 (⊕)，只有在持續按下脈衝 (⊕) 按鈕的情況下，調理機才會以控制器上的速度運作。



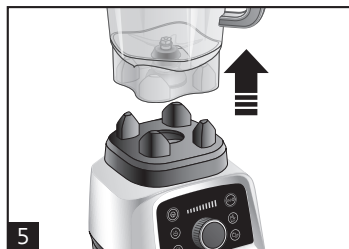
警告: 燙傷危險



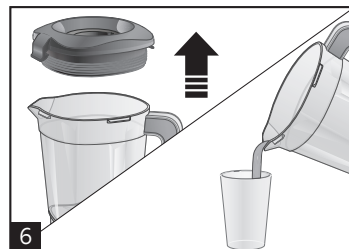
3 使用攪拌棒攪動攪拌杯內混合物時，請將一隻手放在蓋上。



4 攪拌完成後，將變速控制器轉回最左邊，並按下啟動 / 停止 (◊/⊕) 終止攪拌。再使用底座右邊的重置 / 關閉 (電源) (I/O) 關閉調理機。再拔出插頭。



5 取下攪拌杯。



6 握緊攪拌杯，拆下蓋子。倒出飲用。



警告 燙傷危險

攪拌杯下的金屬零件使用後會變燙，請勿觸摸，以免燙傷。

使用提示 - 調理機

- 在調理機運作時欲加入食材，請拆下乳化杯並由上蓋洞口放入。
- 為發揮調理機最佳效能，食譜所需的液體量不得低於 237 毫升，如食材攪拌效果不佳，請增加液體量，所需液體量會因攪拌食材不同而有所差異。
- 如果攪拌過程中攪拌停止或原料黏在杯壁上，請插入攪拌棒以協助移動食材或往攪拌杯中倒入更多液體。
- 請勿在攪拌杯中儲存食材或液體。
- 請避免碰撞機器。
- 製作果醬時，請使用攪拌棒並於 1 分鐘間隔進行攪拌。
- 欲攪拌大型蔬果類，請切成適當大小可加快攪拌速度。
- 加入至攪拌杯的食材量不得超過最高刻度。
- 攪拌前，請優先將液體倒入攪拌杯中，再加入其它食材。
- 如未成功攪拌冰凍水果，請先使用瞬轉功能。
- 請勿讓冰塊久留於攪拌杯中，放入攪拌杯中的冰塊應立即攪碎。

注意：本電器具超載保護功能，如機器因過熱而中途停止運作，請拔出插頭並讓其冷卻約 1 5 鐘，再重新插上插頭即可正常使用。

使用提示 - 攪拌棒

- 請蓋上上蓋再使用攪拌棒，以防止直接接觸刀片。
- 在攪拌過程中使用攪拌棒，加入的食材勿超過攪拌杯的三分之二。
- 僅能使用本型號提供的攪拌棒，請勿使用它牌或其它型號的攪拌棒。
- 如果食材不流通，攪拌物中可能出現氣泡。請將攪拌棒先從底座移除，取下乳化杯，將攪拌棒插入洞口以排出氣泡。
- 使用攪拌棒時，請盡量對著攪拌杯側邊或角落攪拌，才可有效流通食材。
- 請勿強行讓攪拌棒更深入攪拌杯中。

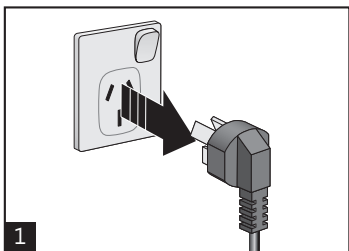
保養與清潔

⚠警告 觸電危險

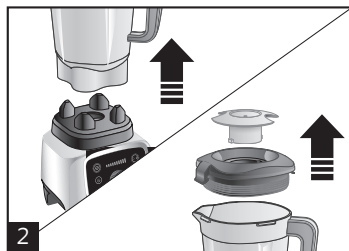
請在清潔前關閉總電源，拔下插頭。請勿將電線、插頭、底座浸泡在任何液體中。

⚠警告 燙傷危險

攪拌杯身下的金屬零件使用後會變燙，請勿觸摸，以免燙傷。



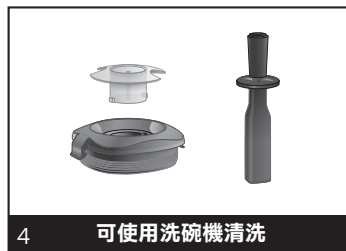
1 拔下插頭。



2 取下攪拌杯、上蓋及乳化杯。



3 使用濕布擦拭底座、控制板和電線，再使用乾淨的乾布擦拭乾淨，晾乾待用。如要去除頑強污點，可使用含有溫和清潔劑的抹布擦拭。



4 可使用洗碗機清洗

4 可使用洗碗機清洗。在洗碗機中清洗時，請勿使用「殺菌」模式，此模式會造成產品的損傷。請勿浸泡零件。

備註：

- 攪拌杯僅能手洗。倒入攪拌杯容量一半的水，再加入兩滴洗碗精，以脈衝 (⊕) 攪打 30 秒，再徹底洗淨晾乾。
- 若要在攪打油膩食材後清潔，請在攪拌杯內加入小蘇打粉，再加入 237 毫升的白醋，先攪拌起泡；泡沫消退後，請加入 473 毫升的水，並以熱湯 (⊖) 模式攪打，攪拌完後使用洗碗精和水沖洗殘留物，徹底清洗後擦乾。

故障排除 - 錯誤訊息

圖示



問題 / 可能原因與解決方法

所有預設模式按鈕皆閃爍

- 使用過程中，馬達溫度過高。請將重置 / 關閉 (電源) (I/O) 關閉 (O) 位置上，冷卻 15 分鐘。將開關調至重置 (I) 位置，復原正常操作。



冰沙 (Ice) 和碎冰 (Ice Crush) 按鈕閃爍。

- 拆下攪拌杯和蓋子。攪拌食物，蓋上蓋子。按熱湯 (Hot Soup) 模式按鈕。如果問題仍未解決，請關閉電源，拔掉電源插座，並連絡總代理。



熱湯 (Hot Soup) 和蔬果汁 (Fruit Juice) 按鈕閃爍。

- 調理機速度上升過快，調理機高速運作。請關閉電源，拔掉電源插座，並連絡總代理。

故障排除

問題

可能原因與解決方法

調理機插頭已插上，且重置 / 關閉 (電源) (I/O) 開關處於 (I)，但控制面板燈號未亮起

- 調理機未操作 3 分鐘的情況下，就會進入待機模式以節省電力。請按下控制面板任一按鈕或重置 / 關閉 (電源) (I/O) 開關，以恢復正常運作。
- 備註：按鈕在問題發生後開始閃亮 10 秒。

調理機啟動失敗且指示燈不亮。

- 確保主電源重置 / 關閉 (電源) (I/O) 開關處於 (I) 位置。
- 執行檢查，看看插頭是否安全插入電源插座中；電源電壓、頻率是否正確。
- 執行檢查，看看電源插座的保險絲是否熔斷，或電源開關是否切斷。

調理機執行過程中停止且程序指示燈亮起。

- 此款調理機具備電機超載保護功能。如果電機因過熱而在使用過程中停止工作，請拔出插頭，讓調理機冷卻。15 分鐘後，重新插上調理機插頭。
- 復原正常操作。

調理機執行過程中停止且啟動 / 停止 (◀/▶) 指示燈閃爍。

- 調理機裏的攪拌物過重，超出電機負載量。此款調理機能自動停止運作以避免發生電力事故。將一部分原料移出攪拌杯。將變速控制器轉至 1，按下啟動 / 停止 (◀/▶) 開關以繼續在手動模式下操作。按要求提高速度。如果再次出現此問題，請繼續移出部分攪拌物，隨後重啟程序。

原料攪拌不當。

- 執行檢查，看看原料中是否新增了足夠量的液體。應保證混合物為流質且能隨時自由執行。
- 固體塊過大。
- 容器過滿。請勿超過最高刻度標記 1800 毫升。
- 切割刀具元件不鋒利或已磨損。每日檢查容器和切割元件。
- 選擇速度，建立液體攪拌。

故障排除

問題

可能原因與解決方法

機器出現燒焦味

- 請先關閉機器，並等待冷卻。
雖然製造過程中馬達進行了測試，但大量使用可能會導致馬達繞組固化。頻繁使用幾次後，此味道即會消失。如多次頻繁使用後仍有焦味，請聯繫總代理。

攪拌杯底部周邊或檯面上出現油漬

- 請持續觀察此現象，可能與攪拌杯軸承有關，如果此現象仍持續，請聯繫總代理。

攪拌杯顏色暗沉或汗跡斑斑。

- 使用後可能會出現一些顏色暗沉。除了各種果仁醬裏的油外，水果、農作物及綠色蔬菜中的礦物質有時可在攪拌杯中形成一層薄膜，或者可能難以清洗。
- 請在攪拌杯內加入小蘇打粉，再加入 237 毫升的白醋，先攪拌起泡；泡沫消退後，請加入 473 毫升的水，並以熱湯 (☺) 模式攪打，攪拌完後使用洗碗精和水沖洗殘留物，徹底清洗後擦乾。

調理機啟動失敗。

- 攪拌杯位置擺放不當。

限用物質含有情況標示聲明書

Declaration of the Presence Condition of the Restricted Substances Marking

設備名稱：專業觸控式破壁調理機 Equipment name		，型號（型式）：58928-TW Type designation (Type)				
單元 Unit	限用物質及其化學符號 Restricted substances and its chemical symbols					
	鉛Lead (Pb)	汞 Mercury (Hg)	鎘 Cadmium (Cd)	六價鉻 Hexavalent chromium (Cr ⁺⁶)	多溴聯苯 Polybrominated biphenyls (PBB)	多溴二苯醚 Polybrominated diphenyl ethers (PBDE)
馬達溫控器 Motor thermostat	○	○	—	○	○	○
電源板 PCB Power Supply PCB	—	○	○	○	○	○
控制板 PCB Control PCB	—	○	○	○	○	○
電源開關 Power Switch	○	○	—	○	○	○
啟動/停止開關 START/STOP Switch	○	○	—	○	○	○
塑膠件 Plastic parts	○	○	○	○	○	○
五金件 Metal parts	○	○	○	○	○	○
電源線組 Power cord	○	○	○	○	○	○

備考1. “超出0.1 wt %”及“超出0.01 wt %”係指限用物質之百分比含量超出百分比含量基準值。
Note 1 : “Exceeding 0.1 wt %” and “exceeding 0.01 wt %” indicate that the percentage content of the restricted substance exceeds the reference percentage value of presence condition.

備考2. “○”係指該項限用物質之百分比含量未超出百分比含量基準值。
Note 2 : “○” indicates that the percentage content of the restricted substance does not exceed the percentage of reference value of presence.

備考3. “—”係指該項限用物質為排除項目。
Note 3 : The “—” indicates that the restricted substance corresponds to the exemption.

保固資訊

【產品保固】

1. 保固期以顧客購買日為計算起點，主機為期八年保固期限。
2. 此保固不包括所有配件、正常使用之磨損、與說明書不符的操作，或因意外、修改、濫用或誤用導致之產品損壞。若使用非額定標籤電壓 (110V ~ 60 Hz)，此保固將失效。
3. 為確保客戶權益，購買時必須請經銷商蓋店章以資證明或保留發票或購買憑證。產品在保固期內如需維修服務時，煩請提供保固卡或購買憑證。保固卡如果遺失、塗改或者沒有授權經銷商蓋章恕不額外補發並等同保固期限到期。

【保固除外條款】

產品於保證期限，若屬下列情況者，則不在保固範圍內，消費者需負擔全部維修費用：

1. 未經由本公司授權人員拆卸或維修者。
2. 未按使用手冊或說明書規定或操作不當。
3. 摔壞、受潮、浸水、異物侵入、遺失零件而損壞者。
4. 因人為、天災或不可抗拒之外力而造成損壞者。
5. 故障送修未妥善包裝，導致運送過程損壞者。

【產品維修】

1. 新品不良：即購買7日內產品發生故障情況，請洽原購買經銷商處理。
2. 一般維修：請將產品包裝完好，寄回 匯聚科技股份有限公司 - 維修部門收。
3. 送修時請務必將產品包裝使用相同大小之紙箱內含緩衝材，內附保固卡或購買憑證、聯絡方式及故障敘述。
4. 過保固維修：基本檢測清潔費用 500 元加上零件費用，如經報價客戶不願意交修需支付 500 元檢測清潔費用。

Hamilton
漢美馳 Beach
Good Thinking.

客戶姓名		
公司		
通訊地址		
連絡電話		
機器型號		
機器序號		
購買日期	年	月 日
銷售經銷商店章		
為確保顧客消費權益 請自行保留購買憑證		

未有經銷日期章或發票、購買證明，一律視同保固過期

匯聚科技股份有限公司

241 新北市三重區重新路五段646-1號
免付費市話專線：0800-278-008
電話：02-2995-9258
傳真：02-2995-9259
網址：www.Quoview.com
E-mail：shop@quoview.com