

# Haier

## 立式冷凍箱/立式冷藏箱 使用說明書

HUF-330



使用前請仔細閱讀本說明書

- 本公司保留說明書解釋權
- 產品外觀請以實物為準
- 閱後請與發票一併妥善保存
- 如遇產品技術陞級或軟體升級，恕不另行通知

# 簡介

感謝你選擇和使用海爾產品！

使用前請仔細閱讀本說明書，確保安裝、使用、維護的安全性和正確性。

出售、轉送、搬家、報廢本冷凍箱時，請務必將本說明書隨附送出，以便使用者瞭解及安全、正確使用本冷凍箱。

產品外觀請以實物為準，閱後請妥善保存、以備參閱。

# 目錄

---

1 安全注意事項 .....	3
2 使用前準備 .....	4
3 產品功能 .....	5
4 維護 .....	8
5 產品主要技術參數 .....	8
6 故障排除 .....	11
7 銘牌與電路圖 .....	12

# 1、安全注意事項



凡帶有該標誌的內容，是必須禁止的行為，否則可能會造成產品的損壞或危及使用者的人身安全。



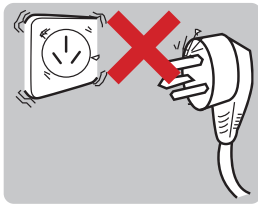
## 切勿損壞電源線

禁止 不要讓箱體壓住電源線或人為踩踏電源線，將冷櫃移離牆壁時，請小心謹慎，切勿滾壓或損壞電源線。



## 切勿使用破損的電源線

禁止 當電源線、電源插頭出現磨損或損壞時，切勿使用，必須到廠家指定的維修點更換。



## 遠離易燃物

禁止 • 在冷櫃附近，切勿存放或使用汽油等易燃物品，以免引起火災。  
• 冷櫃內禁止儲存易燃、易爆物品，及強腐蝕性的酸、鹼等。



## 切勿在冷櫃頂部放置不穩定的物品

禁止 不要在冷櫃頂部放置不穩定的物品（重物、有水的容器），以免掉下傷人或溢水導致漏電。



## 切勿在冷櫃頂部放置電器產品

禁止 為保證安全，請不要在冷櫃頂端放置電源插座、穩壓電源、微波爐等電器；也不要不要在冷櫃內部使用電器（推薦型號除外），以免發生電磁干擾或其他意外。



## 切勿改造冷櫃

禁止 嚴禁私自拆卸、改造冷櫃，禁止損壞制冷管路。維修必須由專業人員進行。



警示

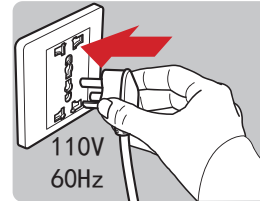
凡帶有該標誌的內容，是關係到產品的安全使用和使用者的安全，必須嚴格按要求操作。



## 使用110 V / 60 Hz交流電源

警示

若電壓波動範圍較大，須加裝1000 W以上的自動穩壓器配合使用。



警示

## 使用H型插座

- 在任何情況下，切勿切除或拆除電源插頭的第三插腳（接地）。
- 電源插頭應保持與插座牢固接觸，否則可能導致火災。
- 冷櫃安裝就位後，插頭應在容易够到的地方，以保證發生意外時可以及時拔下冷櫃插頭。



警示

## 停電時，應拔下電源插頭至少保持五分鐘。

停電或清潔時，應拔下電源插頭，至少保持間隔五分鐘，才能再次接通電源。以防止壓縮機連續啟動而損壞。



警示

## 必須拔下電源插頭

清潔、維修及更換損壞的LED燈時，必須拔下冷櫃的電源插頭以防觸電，必須到廠家指定的維修點或請專業的維修人員維修。



警示

## 注意防水

不要用水噴淋、沖洗冷櫃，也不要放置在潮濕、易濺上水的地方，以免影響其電力絕緣效能。



警示

## 氣體洩漏時請及時通風

關閉氣體洩漏的閥門，打開門窗；不要插、拔冷櫃等電器件的電源插頭。



注意

凡帶有該標誌的內容，是使用者必須引起重視的部分，否則會因操作不當引起產品損壞或造成其他損失。



注意

### 切勿用作儲藏食品以外的用途

本產品為家用冷櫃，按國家標準的規定，只適用於儲藏食品，不能用於其他用途，如儲藏血液、藥品和生物制品等。

電器外殼或嵌入構造的通氣孔須保持暢通。

除了製造商建議的方法外，不得使用機械工具或其他工具來加速除霜的過程。

不得破壞冷媒迴路。



警示

### 注意看護兒童

- 孩童應受監護，以確保孩童不嬉玩電器。
- 本電器不預期供生理、感知、心智能力、經驗或知識不足之使用者(包含孩童)使用，除非在對其負有安全責任的人員之監護或指導下安全使用。



警示

### 冷櫃廢棄不用時

內含可燃性冷媒及可燃性絕緣發泡材料，器具報廢後，應妥善處理或交由專業人員處理，不應隨意丟棄，以避免對環境造成危害或引發其他危險。



### 本器具用於家用和類似用途。如

- 商店、辦公室或其它工作場合的廚房區域；
- 農村以及飯店、汽車旅館和居住型環境的顧客；
- 家庭旅館型環境；
- 餐飲業或類似的非零售應用。

## 2、使用前準備

### ■ 放置



注意

連接電源前請先取下電源插頭上的插頭護套。

剛接通電源的冷櫃不要立即放入食品，先空箱運行一段時間後（夏季約3小時，冬季約2小時），再將食品裝入櫃內冷藏。



警示

冷櫃需放置於平坦堅固的地面，如需墊高，亦需選擇平穩、堅硬、不可燃的墊塊，切勿將冷櫃的包裝泡沫墊塊用來墊高冷櫃。



警示

不要放在潮濕或易濺水的地方，濺的水及污染物應及時用軟布擦乾淨，以防生銹及影響電力絕緣效能。



禁止

不要放置在太冷（低於5℃）的環境中，也不要放在戶外和雨中使用。



禁止

放置冷櫃應該遠離熱源並避免太陽光直射，以免影響冷櫃的工作效能。



注意

冷櫃工作時，通過外殼（或後背板）散熱，應放置於通風良好的地方，冷櫃周圍包括後背應留有10 cm以上的空間。

## ■ 開機

### 1、清潔冷櫃。

使用前先對冷櫃內部進行清潔  
（詳細說明請參閱【維護】→【清潔】）。

### 2、平穩放置30分鐘。

冷櫃安放調平、清潔完畢後，先不要接通電源，讓冷櫃靜置30分鐘以上再接通電源，以確保冷櫃正常運轉。

### 3、關閉冷櫃門，插上電源線。

接通電源後請觀察顯示板溫度區，如果溫度顯示幕區點亮，則表示通電冷櫃開始工作。

如果顯示區沒有任何顯示，請檢查電源插座和家中的電路是否正常。  
若半小時後打開冷櫃門，內部有明顯降溫感覺，表示冷櫃工作正常。

## —— 食品貯存指導 ——

貯存食品時，應在食品之間保留一定的空隙，有利於冷氣迴圈。

食品放入冷櫃前應密封起來，即可防止水分散失，又防止串味。

貯存食品應分類放置，同類食品放在一起方便翻找，以減少冷氣損失、降低能耗

在貯存食品時，一定要遵照生產廠家所注明的儲存期限。  
（可在包裝袋上注明儲藏的日期，以免過期。）

## 3、產品功能

### ■ 顯示屏幕鎖定/解鎖功能

自動鎖定：當按鍵操作完30秒後，顯示屏幕自動進入鎖定功能。

手動鎖定：在解鎖狀態下，按下“鎖定按鍵”G持續3秒鐘，蜂鳴器響一聲，“鎖定圖標”g亮起，顯示屏幕進入鎖定功能。

解鎖：在鎖定狀態下，按下“鎖定按鍵”G持續3秒鐘，蜂鳴器響一聲，“鎖定圖標”g熄滅，顯示屏幕解除鎖定。



在鎖定狀態下，不能進行溫度調節和速凍功能的設定。在鎖定狀態下，若進行以上調節，則鎖定圖標閃爍3次，以提示處於鎖定狀態。

## ■ 溫度設定

在解鎖狀態下，通過點擊不同的溫度按鍵，可以進入不同的溫度設定，設定過程中伴有蜂鳴器響聲。

冷凍檔位、冷藏（4℃）兩個功能模式之間的溫度差異很大，適合於不同的食品存儲。冷櫃功能模式改變後，請注意更換冷櫃內儲存的食物，以免因為功能模式改變造成儲存食物的損壞。

## ■ 功能介紹

### ◆ 冷凍模式（-16℃ -24℃）：

在解鎖狀態下，通過點擊不同的冷凍溫度按鍵，可以進入不同的溫度設定，選定的檔位左側圖標亮起，未選中的檔位圖標熄滅。溫度檔位可設定在“-16℃”、“-18℃”、“-20℃”、“-24℃”。

### ◆ 冷藏模式（4℃左右）：

在解鎖狀態下，按下“4℃設定按鍵”A持續3秒鐘，“4℃圖標”a點亮，表示冷櫃工作在冷藏模式，箱內溫度穩定後，溫度在4℃左右。

### ◆ 斷電記憶功能：

本產品有斷電記憶功能，斷電前的工作狀態被記憶，再次通電後，冷櫃仍按照斷電前設定的檔位和功能狀態繼續工作。鎖定功能不記憶，冷櫃重新上電後，都會處於解鎖狀態。

### ◆ 速凍功能：

速凍功能是為了保存冷凍食品的營養價值而設計的，可將食品在更短的時間內凍透。一次性放入大量食物時，可提前打開速凍，待箱內溫度達到更低溫度的時候，冷凍效果更好。在解鎖狀態下，按下“-24℃設定按鍵”E持續3秒鐘，b、c、d、e圖標全部點亮，表示冷櫃速凍功能開啟，冷櫃進入速凍狀態。同樣操作手動退出速凍功能。若不人為退出，冷櫃進入速凍功能50小時後，自動退出速凍功能。

當一次性存入大量食物時，建議提前24小時啟動速凍功能。



注意

速凍狀態下，不能進入冷櫃溫度檔位的調節。若進行溫度檔位的調節，則速凍圖標閃爍3次，以提示處於速凍狀態。

### ◆ 顯示控制功能：

冷櫃門關閉後，在無按鍵操作情況下30秒顯示屏幕自動熄滅，按下顯示板任一按鍵或打開冷櫃門，顯示屏幕點亮。



## ◆ 急冷功能：

該功能對冷櫃內從上往下數第二個抽屜進行快速冷卻。

冷藏急冷：可以使整個抽屜快速降溫到冷藏溫度。

當檔位設定在4 °C時，手動點擊急冷功能按鍵F，急冷圖標f點亮，則急冷功能開啟，冷櫃進入急冷狀態，同樣操作手動退出冷藏急冷功能，若不人為退出，冷櫃達到急冷溫度或最長3小時後自動退出急冷功能。



冷藏急冷功能下，不能進行冷凍檔位或速凍功能的設定，若進行以上功能設定，則急冷圖標閃爍3次，以提示處於急冷狀態

冷凍急冷：可以使整個抽屜快速降溫到冷凍溫度。

當檔位設定在-16 °C及以下時，手動點擊急冷功能按鍵F，急冷圖標f點亮，則急冷功能開啟，冷櫃進入急冷狀態，同樣操作手動退出冷凍急冷功能。若不人為退出，冷櫃達到急冷溫度或最長24小時後自動退出急冷功能



冷凍急冷功能下，不能進入4 °C檔位的設定，若進行以上功能設定，則急冷圖標閃爍3次，以提示進入急冷狀態。

## ◆ 開門報警功能：

當檢測到冷櫃門打開1分鐘則報警，蜂鳴器按0.5秒間隔發出3次“嘀嘀”報警聲，若冷櫃門仍打開，則以後每30秒就按0.5秒間隔發出報警聲3次，直到冷櫃門關閉或冷櫃開門超過7分鐘，則蜂鳴器停止鳴叫，箱內照明燈熄滅。

## ◆ 超溫報警：

本冷櫃設有超溫報警功能。在冷凍模式下，如果冷櫃在正常使用過程中當前溫度檔位圖標閃爍並伴有蜂鳴器響聲，按一下任意按鍵，此時報警聲會消失，但當前溫度檔位圖標還是閃爍，表示冷櫃內溫度過高。應檢查冷櫃門是否關嚴，或是否放入大量的較熱食品，經過一段時間以後，當前溫度檔位圖標會停止閃爍；若當前溫度檔位圖標長時間不能停止閃爍，並且手動取消的報警聲又出現，請聯系售後維修部門。

## ◆ 故障顯示：

本產品設有故障報警功能，當冷櫃出現故障時，顯示屏幕會根據不同的故障原因閃爍不同的圖標，圖標閃爍頻率為0.25秒亮，0.25秒滅，此時冷櫃仍然能夠製冷，但應儘快聯系售後維修部門進行維修，以實現冷櫃的優化控制



## 4、維護

### ■ 除霜

除霜冷櫃除霜：本冷櫃可自動除霜，無需手動操作。

### ■ 清潔

- 清潔前請務必將電源插頭拔掉。
- 清潔冷櫃時請用軟布或海綿，蘸清水或肥皂液（無腐蝕性的中性清洗劑均可）。
- 請勿使用有機溶劑、鹼性洗劑、沸水、洗衣粉或酸等清潔冷櫃。

以下物品會損傷冷櫃表面：



清潔時嚴禁用水沖洗冷櫃壓縮機倉，防止生銹。



### ■ 停止使用時

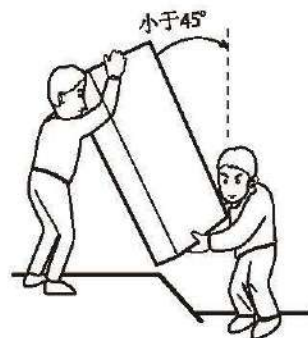
停止使用時如果冷櫃需要長期停止使用，應拔下電源插頭，切斷電源，按正確方法進行清潔，並晾乾後封存。  
一般情況下不要停用冷櫃，以免影響使用壽命，拔下電源後，至少保持間隔五分鐘，才能再次接通電源。

### ■ 搬運

- 清潔前請務必將電源插頭拔掉。



- 取出冷櫃內所有食品。
- 搬運冷櫃時，最大傾斜角度不能超過45°（與垂直方向之間的夾角），以免造成製冷系統故障，影響正常使用。



冷櫃後面的兩個腳輪只能用於短距離移動、調整冷櫃位置，嚴禁長距離或在高低不平的地面上推動。

## 5、產品主要技術參數

### ■ 技術數據(冷凍箱)

型號	氣候類型	星級	防觸電保護類型	電源軟線連接方式	總容積 (L)	額定電壓 (V)	額定頻率 (Hz)	額定電流 (A)	化霜功率 (W)	LED燈組功率 (W)	製冷劑 R600a (g)	噪聲功率級 (dB (A))	耗電量 (kW·h /月)	重量 (kg)	外形尺寸 寬×深×高 (mm)
HUF-330	ST	★	I	Y	330	110	60	1.8	180	1.5	45	41	39	85	595x675x1909

### ■ 技術數據(冷藏箱)

型號	氣候類型	防觸電保護類型	電源軟線連接方式	總容積 (L)	額定電壓 (V)	額定頻率 (Hz)	額定電流 (A)	化霜功率 (W)	LED燈組功率 (W)	製冷劑 R600a (g)	噪聲功率級 (dB (A))	耗電量 (kW·h /月)	重量 (kg)	外形尺寸 寬×深×高 (mm)
HUF-330	ST	I	Y	330	110	60	1.6	180	1.5	45	41	15	85	595x675x1909

## ■ 冷櫃食品接觸資料清單

立式冷凍櫃食品接觸資料清單					
部件名稱	部件材質	執行標準	部件名稱	部件材質	執行標準
擱物架總成	玻璃/ABS/PS/PP/鋁合金等	GB 4806.1/GB 4806.7 GB 4806.9	內膽、門襯	PS/ABS	GB 4806.1 GB 4806.7
風道蓋板	PS/ABS/PP/鋁合金	GB 4806.1/GB 4806.7 GB 4806.9	抽屜	PP	GB 4806.1 GB 4806.7
紅外感測器	HDPE/ABS噴漆 /PMMA	GB 4806.1/GB 4806.7 GB 4806.10	制冰機及冰水組件	PS	GB 4806.1 GB 4806.7
蒸發器（絲管、吹脹）/管路等系統部件	鋁合金+環氧樹脂/銅管/鋁管	GB 4806.1/GB 4806.9 GB 4806.10	保鮮組件	ABS/PS	GB 4806.1 GB 4806.7
機械溫控器盒、溫控器旋鈕、開關等	阻燃PS/PS/PA	GB 4806.1/GB 4806.7	超導盤/冷凍鋁盤	鋁	GB 4806.1 GB 4806.9
瓶座、果菜盒、蛋盒等	PS	GB 4806.1/GB 4806.7			

備註：明細表中的部件為不同型號產品所包含的主要部件的匯總，本產品是否包含該部件，以產品的實際配真為準。

## ■ 限用物質含有情況標示

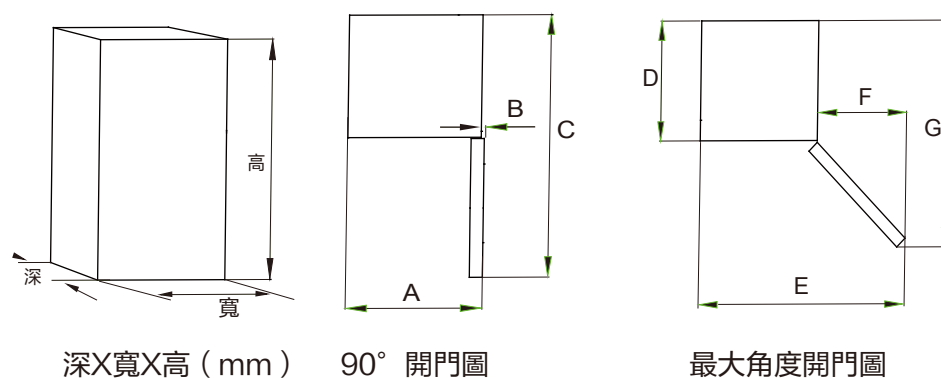
設備名稱：立式冷凍箱/立式冷藏箱		型號（型式）：HUF-330				
單元 Unit	限用物質及其化學符號					
	鉛 (Pb)	汞 (Hg)	鎘 (Cd)	六價鉻 (Cr <sup>6+</sup> )	多溴聯苯 (PBB)	多溴二苯醚 (PBDE)
加熱器	○	○	○	○	○	○
印刷電路板	○	○	○	○	○	○
內部配線	○	○	○	○	○	○
內箱塑料	○	○	○	○	○	○
外殼塑料	○	○	○	○	○	○
電源線	○	○	○	○	○	○
金屬部件(螺絲、支架…等)	○	○	○	○	○	○

備考1. “超出0.1 wt %”及“超出0.01 wt %”係指限用物質之百分比含量超出百分比含量基準值。

備考2. “○”係指該項限用物質之百分比含量未超出百分比含量基準值。

備考3. “—”係指該項限用物質為排除項目。

## ■ 外形尺寸



尺寸 型號	寬×深×高(mm)	A(mm)	B(mm)	C(mm)	D(mm)	E(mm)	F(mm)	G(mm)
HUF 330	595×675×1909	607	12	1214	592	953	358	1104

## ■ 各部分構件名稱



(此圖示為HUF 330產品，  
冷櫃外觀、圖案、顏色以實物為準。)

## 按鍵說明



## 6、故障排除

現 象	原 因	解 決 方 法
□ 聲音和顯示：		
◆ 噪音大	1. 冷櫃未放置在平整地面； 2. 冷櫃與周邊的物體發生接觸。	1. 調整底腳，放平冷櫃； 2. 移走周邊物品。
◆ 類似流水的聲音、呼嚕聲	製冷劑在管路中流動，會發出液體流動的聲音	屬於正常現象
◆ “嗡嗡”聲，“哐嗒”聲，颶風聲	1. 冷櫃啟動時，狀態沒有穩定，會發出較大的“嗡嗡”聲； 2. 部分冷櫃內設有風機，運轉時會有颶風聲。	這幾種情況屬於正常現象
□ 按鍵操作無效：		
◆ 按鍵操作無效	1. 冷櫃未通電； 2. 處於鎖定狀態。	1. 檢查插頭、插座、保險絲等是否有損壞，正常後接通電源； 2. 按照“使用說明”一節操作解除鎖定。
□ 冷櫃運行：		
◆ 冷櫃不工作	1. 電源未接通； 2. 電源電壓是否過低。	1. 檢查插頭、插座、保險絲等是否有損壞，正常後接通電源； 2. 觀察用電低峰是否正常工作，如果是電壓過低建議使用穩壓器。
◆ 冷櫃運轉頻繁或超長時間運轉	1. 冷櫃初次使用時，運轉時間較長； 2. 天氣炎熱； 3. 冷櫃曾斷電一段時間或一次放入大量食品需要冷卻； 4. 開關門過於頻繁或一次開門時間過長； 5. 櫃門關閉不嚴； 6. 設定溫度過低； 7. 冰櫃門封條過髒、或有異物導致門封不密合。	1. 屬正常現象； 2. 屬正常現象； 3. 此時冷櫃通常需要8到12小時才能完全冷卻； 4. 請勿頻繁開關櫃門； 5. 確保冷櫃放置於平整地面，並將門體關嚴； 6. 參照“使用說明”一節調節溫度； 7. 清潔門體關嚴。
□ 溫度過高：		
◆ 箱內溫度不夠低	1. 開關門過於頻繁或一次開門時間過長； 2. 設定溫度過高； 3. 櫃門關閉不嚴。	1. 開關時熱空氣會進入冷櫃，儘量降低開門的頻率； 2. 參照“使用說明”一節重設溫度； 3. 檢查門體關嚴。
◆ 櫃體側面發熱、後背發熱	冷櫃利用兩側板散熱，這些部位的溫度較高	屬於正常現象
□ 冷櫃結霜/冰/凝露：		
◆ 冷櫃外表面有凝露	1. 天氣炎熱、濕度過大、通風不良； 2. 櫃門關閉不嚴，以致冷櫃內部的冷空氣及外部的熱空氣出現凝結。	1. 在潮濕氣候下屬於正常現象，濕度降低後水氣會自然減少； 2. 確保冷櫃放置於平整地面，冷櫃門體關嚴。
◆ 打開櫃門發現霜或冰	1. 天氣炎熱且濕度過大，熱空氣遇冷凝結； 2. 櫃門關閉不嚴、頻繁開門，或者門封條有異物導致漏冷，此時外部的熱空氣遇冷凝結。	1. 在潮濕氣候下屬於正常現象，濕度降低後自然減少，可以定期將冰或霜擦掉； 2. 檢查門體是否關嚴、門封是否閃縫。
□ 冷櫃記憶體在異味：		
◆ 內部異味	1. 冷櫃內部過髒； 2. 冷櫃內儲藏了氣味濃烈的食物。	1. 清潔冷櫃內部（參照“除霜與清潔”一節進行操作）； 2. 檢查食物是否變質，將變質有異味的食物取出。

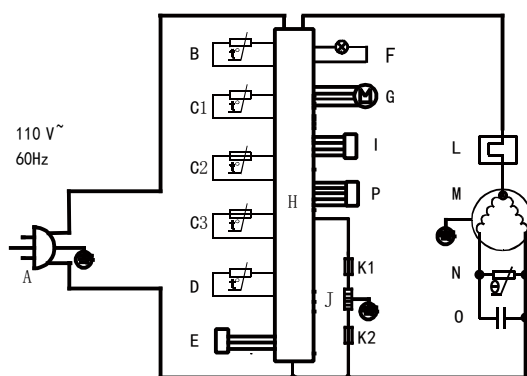
## 7、銘牌與電路圖

### 銘牌：

銘牌位於冷凍箱冷凍室內部，粘貼於左側上方。

銘牌可提供有關電器的重要資訊，請勿隨意亂動或取下。

### 電路圖：



- |             |             |             |
|-------------|-------------|-------------|
| A. 電源插頭     | B. 環溫感測器    | C1. 冷凍感測器 1 |
| C2. 冷凍感測器 2 | C3. 冷凍感測器 3 | D. 化霜感測器    |
| E. 門開關      | F. 照明燈      | G. 冷凍風機     |
| H. 主控板      | I. 顯示板      | J. 化霜加熱絲    |
| K1. 熔斷絲 1   | K2. 熔斷絲 2   | L. 超載保護器    |
| M. 壓縮機      | N. PTC      | O. 運行電容     |
| P. 微風道      |             |             |