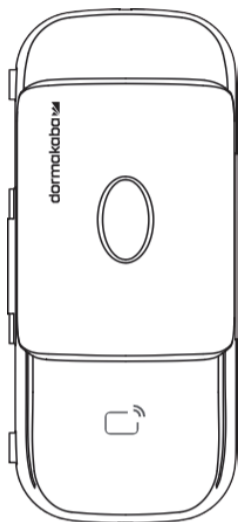


# 使用說明書

## GL220 密碼 / 卡片



### 使用注意事項

- 請務必在使用前仔細閱讀使用說明書。
- 請定期更改密碼以確保使用安全。
- 若以逆向插入電池會造成漏液或破裂，請特別注意。
- 電池漏液時請立即更換所有電池。
- 請勿將新電池與正在使用中或使用完的電池混合使用。
- 請勿擅自安裝 / 拆卸 / 維修產品。
- 清潔時請用超細纖維乾布擦拭。
- 請勿使用錐子或針等尖銳物品按下按鈕或插在鑰匙孔裡。
- 本產品不得用於除智慧電子鎖以外的任何其他用途。
- 請注意避免有水滲入產品。
- 切勿過度施壓於產品。
- 請務必保存產品保證書以享受維修服務。

**請務必委託安裝工程師負責安裝工作。**  
**若因客戶擅自安裝而造成產品故障，維修費用可能由客戶自行承擔。**

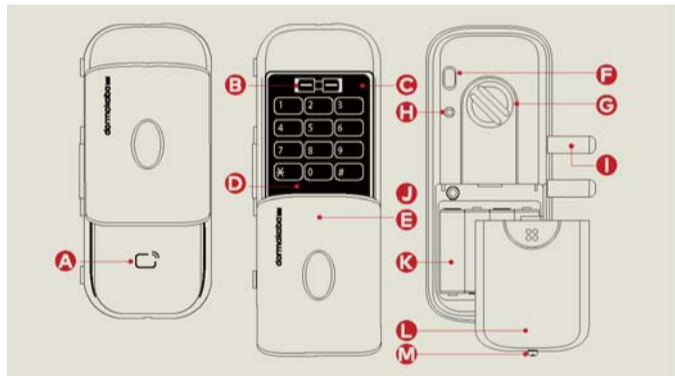
### 故障原因及解決方法

故障現象	解決方法
無法接通電源	請確認電池的插入狀態或漏液狀態。 請確認電池的插入方向及極性標記。 請更換所有電池。
密碼無法註冊成功	打開電池蓋並按下【註冊】鍵後，參考本使用說明書所載之“密碼註冊方法”，請再試一次。
輸入密碼後按下【#】鍵無法開門	請確認您輸入的密碼與註冊時的密碼是否一致。 在輸入密碼的過程中，若數字鍵盤燈熄滅則無法正常輸入，此時請用手掌觸碰鍵盤，在鍵盤燈亮起的狀態下重新輸入密碼。
用密碼 / 感應卡可對註冊信息進行確認，但無法開門。	請使用緊急電源 (9V)。 可能因鎖定裝置故障所致，請聯繫客服中心。
運行時發出“滴滴滴”的警報聲	這是提示更換電池的警報聲，此時請更換所有電池。
無法自動上鎖	請重新設置為自動上鎖模式。 當電池漏液時，只會出現操作音而不會運行，請更換所有電池。

### 產品規格

安裝條件	玻璃門	門厚度為 12mm
開鎖方式	密碼	4-12 位數 (最多可註冊 4 個)
	卡片	最多可註冊 100 個
額定電壓	DC 6V	LR6 1.5V AA 鹼性電池
緊急電源	DC 9V	鹼性電池 (另行購買)
高溫感應	溫度傳感器	72°C ±5°C (實驗室環境), 62°C ±5°C (現實環境)
材質	外側鎖體	鋁、鋅、ABS 塑料
	內側鎖體	鋅、ABS 塑料

### 各單元名稱



#### 外側鎖體

- A** 卡片感應區
- B** 9V 緊急外接電源接口
- C** 【復位】鍵
- D** 數位鍵盤
- E** 鍵盤滑蓋

#### 內側鎖體

- F** 【OPEN/CLOSE】鍵
- G** 手動開關旋鈕
- H** 【安全模式】鍵
- I** 方舌 (方型鎖頭)
- J** 【註冊】鍵
- K** 電池
- L** 電池蓋
- M** 電池蓋固定螺絲

### 組成部件

- 磁鐵殼
- 螺桿
- 電池
- 卡片
- 遙控器 (另行購買)
- 檔塊
- 使用說明書
- 安裝說明書
- 施工圖

### 產品保證書

型號
序列號
購買 (安裝) 日期
安裝服務商名稱
安裝工程師姓名
電話號碼
地址

· 申請保修時，請務必出示記載著購買日期的本保證書，方能享受相應的保修服務。  
· 對於本產品的質量保證，以本說明書所載之內容為準給予保修服務。  
· 產品保修期自購買之日起計算，請務必在保證書上記載購買日期。  
· 為提升產品性能，本公司保留對產品功能及外觀設計不經預先通知予以更改的權利。

### dormakaba 門鎖保固服務提醒

感謝閣下選用 dormakaba 智慧電子鎖，本公司為您所購買的 dormakaba 門鎖產品提供保固服務。為保證您的權益，請注意以下保固條款：

1. 凡在我司授權銷售管道購買的門鎖產品，自購買日起在選型及正確使用情況下，免費保固 2 年。
2. 如果您在非我司授權的銷售商處購買到標稱“dormakaba”品牌的門鎖產品，均屬於假冒產品，我司均不提供保固服務。
3. 購買產品時，請您務必向銷售商索取發票，並妥善保管。
4. 門鎖安裝後請注意提醒安裝工程師填寫說明書上的“產品保證書”資訊，銷售商將根據“產品保證書”資訊進行產品資訊註冊。保固時，須提供產品保證書和發票。
5. 您購買的產品需要維修服務時，請第一時間聯繫銷售商或致電本公司，由我司授權單位提供維修服務。
6. 其他不屬於保固範圍的情況：

- 超出保固期的產品；
- 產品保證書上的產品型號、機身條碼與實物不相符的產品；
- 擅自篡改產品保證書或機身條碼序號的產品；
- 由非我司授權服務單位安裝出現安裝問題的產品；
- 自行拆卸、改裝造成損壞的產品；
- 因不可抗力 (地震、火災、水災等) 造成損壞的產品。

相關保固條款細節請查閱我司官方網站、或致電本公司

### 注意!

依據 低功率電波輻射性電機管理辦法 第十二條  
經型式認證合格之低功率射頻電機，非經許可，公司、商號或使用者均不得擅自變更頻率、加大功率或變更原設計之特性及功能。  
第十四條  
低功率射頻電機之使用不得影響飛航安全及干擾合法通信；經發現有干擾現象時，應立即停用，並改善至無干擾時方得繼續使用。前項合法通信，指依電信法規定作業之無線電通信。  
低功率射頻電機須忍受合法通信或工業、科學及醫療用電波輻射性電機設備之干擾。

### 卡片註冊方法

· 請務必在開門狀態下註冊

**註冊管理者卡片**

1. 進入註冊模式
2. 輸入【0】鍵
3. 關閉滑蓋後用管理者卡片感應

- 在數位鍵盤指示燈熄滅之前，重複進行上述第 3 項操作，即可新增註冊其它管理者卡片。(最多可註冊 10 個)
- 用戶卡片不能與管理者卡片相同。

**註冊指定地址的管理者卡片**

1. 進入註冊模式後輸入【0】鍵
2. 輸入所要註冊的地址 (1-10) 後 關閉滑蓋後用管理者卡片感應 按下【#】鍵
3. 關閉滑蓋後用管理者卡片感應

- 在數位鍵盤指示燈熄滅之前，重複進行第 2-3 項操作，即可新增註冊其它管理者卡片。(最多可註冊 10 個)
- 用戶卡片不能與管理者卡片相同。

**註冊用戶感應卡**

1. 註冊用戶卡片進入註冊模式
2. 輸入【2】鍵
3. 關閉滑蓋後用用戶卡片感應

- 在數位鍵盤指示燈熄滅之前，重複進行第 3 項操作，即可新增註冊其它管理者卡片。(最多可註冊 100 個)
- 用戶卡片不能與管理者卡片相同。

**註冊指定地址的用戶卡片**

1. 註冊指定地址的用戶卡片
2. 輸入所要註冊的地址 (1-100) 後按下【#】鍵
3. 關閉滑蓋後用用戶卡片感應

- 在數位鍵盤指示燈熄滅之前，重複進行第 2-3 項操作，即可新增註冊其它管理者卡片 (最多可註冊 100 個)
- 用戶卡片不能與管理者卡片相同。
- 若未在 10 秒內輸入，驗證將被取消。
- 若未在輸入密碼的狀態下按下【#】鍵或在註冊過程中按【註冊】鍵，驗證將被取消。

### 進入刪除模式

**用管理者密碼驗證:**

1. 按住【註冊】鍵 3 秒鐘
2. 輸入管理者密碼
3. 按下【#】鍵

**用管理者感應卡驗證:**

1. 按住【註冊】鍵 3 秒鐘
2. 用管理者卡片感應

- 若未在 10 秒內輸入，驗證將被取消。
- 若輸入小於 6 位或 13 位及以上的數字密碼，將發出錯誤提示音，驗證將被取消。
- 輸入管理者密碼的過程中，若按下【\*】鍵，其輸入過程將被初始化。
- 若未在輸入密碼的狀態下按下【#】鍵或在驗證過程中按【註冊】鍵，驗證將被取消。

### 進入註冊模式

**用管理者密碼驗證:**

1. 按下【註冊】鍵
2. 輸入管理者密碼
3. 按下【#】鍵

**用管理者卡片驗證:**

1. 按下【註冊】鍵
2. 管理者感應卡感應

- 若未在 10 秒內輸入，驗證將被取消。
- 若輸入小於 6 位或 13 位及以上的數字密碼，將發出錯誤提示音，驗證將被取消。
- 輸入管理者密碼的過程中，若按下【\*】鍵，其輸入過程將被初始化。
- 若未在輸入密碼的狀態下按【#】鍵或在驗證過程中按【註冊】鍵，驗證將被取消。

### 密碼註冊方法

· 請務必在開門狀態下註冊

**更改管理者密碼 \* 初始密碼為 123456**

1. 進入註冊模式
2. 輸入【0】鍵
3. 輸入管理者密碼 (6-12 位數字) 後按下【#】鍵

- 管理者密碼不能與用戶 / 訪客密碼相同。

**註冊用戶密碼**

1. 進入註冊模式
2. 輸入【1】鍵
3. 輸入用戶密碼 (4-12 位數字) 後按下【#】鍵

- 在數位鍵盤指示燈熄滅之前，重複進行上述第 3 項操作即可新增註冊其他用戶密碼 (最多可註冊 4 個)
- 用戶密碼不能與管理者 / 訪客密碼相同。

**註冊指定地址的用戶密碼**

1. 進入註冊模式後輸入【1】鍵
2. 輸入所要註冊的地址 (1-4) 後按下【#】鍵
3. 輸入用戶密碼 (4-12 位數字) 後按下【#】鍵

- 在數位鍵盤指示燈熄滅之前，重複進行上述 2-3 項操作，即可新增註冊其它用戶密碼 (最多可註冊 4 個)
- 用戶密碼不能與管理者 / 訪客密碼相同。

**註冊訪客密碼 \* 一次性**

1. 進入註冊模式
2. 輸入【4】鍵
3. 輸入用戶密碼 (4-12 位數字) 後按下【#】鍵

- 訪客密碼不能與管理者 / 用戶密碼相同。
- 用訪客密碼開門成功後，相關訪客密碼將被刪除。

- 若未在 10 秒內輸入，驗證將被取消。
- 輸入管理者 / 用戶 / 訪客密碼的過程中，若按下【\*】鍵，其輸入過程將被初始化。
- 若未在輸入密碼的狀態下按下【#】鍵或在驗證過程中按【註冊】鍵，驗證將被取消。

## 密碼刪除方法

刪除單個用戶密碼

- 進入刪除模式
- 輸入【1】鍵再輸入所要刪除的地址 (1~4)
- 按下【\*】鍵



刪除所有用戶密碼

- 進入刪除模式
- 輸入【1】鍵
- 按住【#】鍵 3 秒



刪除訪客密碼

- 進入刪除模式
- 輸入【4】鍵
- 按住【\*】



## 在室外開門 · 密碼

一般驗證

- 打開滑蓋或輕觸數位鍵盤
- 輸入管理者 / 用戶 / 訪客密碼
- 按下【#】鍵或關閉滑蓋



- 在開啟虛位密碼功能的狀態下，若在進行上述第 2 項操作之前或之後輸入虛位密碼（任選），將以虛位密碼功能開門。

雙重驗證

- 打開滑蓋或輕觸數位鍵盤
- 輸入管理者 / 用戶密碼
- 按下【#】鍵或關閉滑蓋後，用管理者 / 用戶卡片接觸



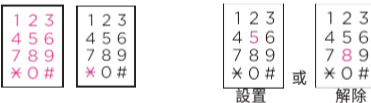
- 訪客密碼不支援參與雙重驗證。（即使設置為雙重驗證模式也進行一般驗證）
- 未註冊的卡片不支援參與雙重認證。（即使設置為雙重驗證模式也進行一般驗證）
- 在開啟虛位密碼功能的狀態下，若在進行上述第 2 項操作之前或之後輸入虛位密碼（任選），將以虛位密碼功能開門。

- 若未在 10 秒內輸入，則驗證將被取消。

- 如果擔心密碼被窺視，建議使用虛位密碼功能。（包括密碼輸入大於 21 位元時會發出錯誤提示音，此時請再試一次）。
- 密碼輸錯 5 次以上時會發出警報聲，此後 1 分鐘內無法進行驗證。1 分鐘後恢復正常時，請再試一下。
- 用訪客密碼開門成功後，相關訪客密碼將被刪除。

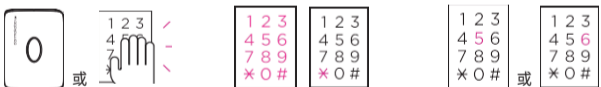
## 雙重驗證設置

- 打開滑蓋或輕觸數位鍵盤
- 輸入管理者密碼後按下【\*】鍵
- 輸入【5】鍵：設置  
輸入【8】鍵：解除



## 安全模式設置

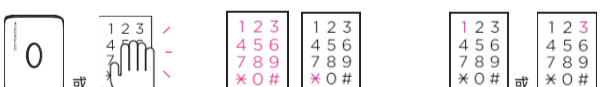
- 打開滑蓋或輕觸數位鍵盤
- 輸入管理者密碼後按下【\*】鍵 2 次
- 輸入【5】鍵：一般模式  
輸入【6】鍵：安全模式



- 一般模式：按下內側鎖體【OPEN/CLOSE】鍵即可開門。
- 安全模式：按下內側鎖體【安全模式】鍵後 1 秒內，再按【OPEN/CLOSE】鍵即可開門。

## 感應設置 · 卡片

- 打開滑蓋或輕觸數位鍵盤
- 輸入管理者密碼後按下【\*】鍵 2 次
- 輸入【1】鍵：自動感應  
輸入【3】鍵：手動感應



- 自動感應功能在出廠時預設設置為開啟狀態。
- 在手動感應模式下，請先輕觸數字鍵盤後，再將卡片接觸到卡片感應區即可開門。

## 上鎖設置

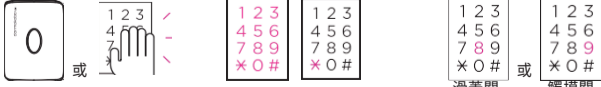
自動 / 手動上鎖設置

- 打開滑蓋或輕觸數位鍵盤
- 輸入管理者密碼後按下【\*】鍵 2 次
- 輸入【4】鍵：自動上鎖  
輸入【7】鍵：手動上鎖



設置在手動上鎖模式下開啟滑蓋 / 觸摸開門模式

- 打開滑蓋或輕觸數位鍵盤
- 輸入管理者密碼後按下【\*】鍵 2 次
- 輸入【8】鍵：滑蓋開門模式  
輸入【9】鍵：觸摸開門模式



- 自動上鎖功能在出廠時預設設置為開啟狀態。
- 最初設置手動上鎖時，【#】鍵處於停用狀態。
- 設置自動上鎖模式時，關門後 2 秒左右，門會自動鎖上。
- 在手動上鎖模式下，即使關門後，門也不會自動鎖上。

## 卡片刪除方法

刪除單張管理者卡片（要刪除的管理者卡預設地址）

- 進入刪除模式
- 輸入【0】鍵後再輸入所要刪除的地址 (1~10)
- 按下【\*】鍵



刪除單張管理者卡片（卡片）

- 進入刪除模式
- 輸入【0】鍵
- 用管理者卡片感應



刪除所有管理者卡片

- 進入刪除模式
- 輸入【0】鍵
- 按住【#】鍵 3 秒



刪除單張用戶卡片（要刪除的用戶卡預設地址）

- 進入刪除模式
- 輸入【2】鍵後再輸入所要刪除的地址(1~100)
- 按下【\*】鍵



刪除單張用戶卡片（卡片）

- 進入刪除模式
- 輸入【2】鍵
- 用用戶卡片感應



刪除所有用戶卡片

- 進入刪除模式
- 輸入【2】鍵
- 按住【#】鍵 3 秒



## 在室內開門

一般模式

在門被鎖上的狀態下，按下內側鎖體的【OPEN/CLOSE】鍵即可開門。

安全模式

在門被鎖上的狀態下，按下內側鎖體的【安全模式】鍵後 1 秒內，再按【OPEN/CLOSE】鍵即可開門。

## 音量設置

- 打開滑蓋或輕觸數位鍵盤
- 輸入管理者密碼後按下【\*】鍵
- 輸入【3】鍵：調高音量  
輸入【6】鍵：調低音量

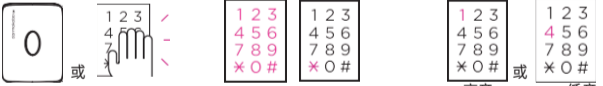


- 音量可分為 7 個階段。

## 門鈴（鈴聲）設置

設置門鈴（鈴聲）音量

- 打開滑蓋或輕觸數位鍵盤
- 輸入管理者密碼後按下【\*】鍵
- 輸入【1】鍵：高音  
輸入【4】鍵：低音



- 門鈴（鈴聲）採用《給愛莉絲》的旋律。
- 門鈴響時打開滑蓋，旋律就會結束。

解除門鈴（鈴聲）

- 打開滑蓋或輕觸數位鍵盤
- 輸入管理者密碼後按下【\*】鍵
- 輸入【7】鍵



- 門鈴（鈴聲）功能在出廠預設設置為解除狀態。
- 門鈴（鈴聲）功能只有在手動鎖閉模式下才能正常運行。

## 遙控器功能設置 · 遙控器 / 接收器均需另行購買

註冊遙控器

- 進入註冊模式
- 按下【OPEN】鍵
- 按下【#】鍵



- 若在上述第 3 項操作前重複進行第 2 項操作，即可新增註冊其它遙控器（最多可註冊 5 個）。

刪除遙控器

- 進入刪除模式
- 輸入【5】鍵
- 按下【\*】鍵



- 註冊新的設備時，之前已被註冊的遙控器將被自動刪除。

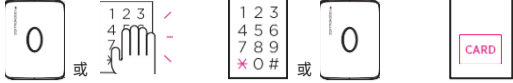
## 在室外開門 · 卡片

開啟自動感應功能時

將卡片接觸到卡片感應區即可開門。

開啟手動感應功能時

- 打開滑蓋或輕觸數位鍵盤
- 按下【\*】鍵後關閉滑蓋
- 接觸用戶卡片



- 在雙重驗證模式下，請先輸入密碼

## 在室外鎖門

在自動上鎖模式下鎖門

- 關門後 2 秒左右門會自動上鎖。

在手動上鎖模式下鎖門

- 在門被關上的狀態下，打開滑蓋再關上即可鎖門。
- 在門被關上的狀態下，打開滑蓋並輕觸數字鍵盤即可鎖門。

## 在室內鎖門

在自動上鎖模式下鎖門

- 關門後 2 秒左右門會自動上鎖。

在手動上鎖模式下鎖門

- 在門被關上的狀態下，按下【OPEN/CLOSE】鍵即可鎖門。

- 將手動開關旋鈕向關閉方向旋轉即可鎖門。

## 在內部反鎖 · 禁止室外開門

設置內部反鎖

- 在門被鎖上的狀態下按住【OPEN/CLOSE】鍵 3 秒鐘。

在室內解除內部反鎖

- 按下內側鎖體的【OPEN/CLOSE】鍵或將手動開關旋鈕向打開方向旋轉即可解除設置。

## 在外部反鎖 · 使內側鎖體【OPEN/CLOSE】鍵失效

設置外部反鎖

- 打開滑蓋或輕觸數位鍵盤
- 輸入【\*】鍵
- 輸入【0】鍵



解除外部反鎖

用手動開關旋鈕、密碼、卡片來開門即可解除外部反鎖設置。

## 虛位密碼功能設置

- 打開滑蓋或輕觸數位鍵盤
- 輸入管理者密碼後按下【\*】鍵 2 次
- 輸入【0】鍵：設置 / 解除



- 虛位密碼功能在出廠時預設設置為開啟狀態。

## 提示和警報功能

提示方舌卡住

開 / 關門時，當內側鎖體的方舌不正常運行而被卡住時，即會連續發出 3 次“滴滴滴”的警報聲。

- 若警報聲不停且產品仍不正常運行，需要重新調整門鎖位置，此時請聯繫本公司的安裝工程師。

提示更換電池

在正常運行後，到了需要更換電池之時會，產品會發出“滴滴滴”的警報聲。

- 發出警報聲後，若仍未更換電池而繼續使用，很快就會停止運行，故請務必及時更換電池。
- 更換電池時，請更換所有電池。
- 請勿將新電池與在使用中或使用完的電池混合使用。
- 請勿將製造商互不相同的電池混合使用。

緊急電池的使用方法

- 將緊急外接電池（9V）接觸到緊急外接電源介面。
- 輸入管理者 / 使用者密碼後按下【#】鍵。
- （在雙重驗證模式下）用管理者 / 用戶卡片感應認證。

- 因電池漏液而無法開門時，請購買市場銷售的緊急外接電池（9V）作為緊急接電使用。

入侵警報

在門被鎖上的狀態下，若感應到門被異常開啟即會發出 80 分貝以上的警報聲 2 分鐘。

- 取出電池或輸入密碼，或將卡片接觸到卡片感應區即可解除警報聲。

高溫感應警報

為安全起見，若感應到疑似火災的異常高溫(62°C±5°C)，即會發出強烈警報聲並自動解除鎖定狀態。

- 內側鎖體長時間暴露在直射陽光下也會發出警報聲。
- 即使在內部反鎖模式下也會自動解除鎖定狀態。
- 產品本身溫度高時警報聲將不會解除。

防惡作劇警報

若連續 5 次輸入尚未註冊的密碼，或連續 5 次將尚未註冊的卡片接觸到卡片感應區，即會發出警報聲，此後 1 分鐘無法進行驗證。

- 1 分鐘後，輸入已註冊的密碼或將已註冊的卡片接觸到卡片感應區，將使產品恢復正常使用